

**MEMORIAL DESCRITIVO DA
REFORMA DA QUADRA MUNICIPAL
DO COLEGIO LEOPOLDO MOREIRA
DE SÃO SIMÃO-GOIÁS**

SÃO SIMÃO-GO

06/06/2022

INTRODUÇÃO

Este Memorial Descritivo estabelece as condições técnicas a serem cumpridas na execução dos serviços de construção reforma da quadra do Colegio Municipal Leopoldo Moreira. Este, expõe de forma detalhada os procedimentos prescritos em Normas Técnicas vigentes, e os tipos de materiais e equipamentos a serem empregados para a realização dos serviços. Todos os serviços deverão ser executados rigorosamente em consonância com os projetos básicos fornecidos, com as prescrições contidas no presente memorial, com as Normas Técnicas da Associação Brasileira de Normas Técnicas (ABNT), outras normas citadas em cada caso particular, e legislação municipal. Será de responsabilidade da empresa contratada os serviços topográficos de locação e nivelamento da obra quando necessário.

CARACTERÍSTICAS GERAIS DA OBRA

Descrição: Reforma Quadra Municipal Leopoldo Moreira.

Proprietário: Município de São Simão Goiás

CNPJ 02.056.778/0001-48

Localização: Praça Central, S/N.

Antes do início de qualquer atividade, deverá ser fiscalizado o sistema de contenção provisório da obra, visando propiciar total segurança aos funcionários e alunos do mesmo.

As obras deverão ser executadas sob a responsabilidade técnica de profissional habilitado acompanhadas da respectiva Anotação de Responsabilidade Técnica (ART) do CREA/GO.

1. SERVIÇOS PRELIMINARES

1.1 DEMOLIÇÕES E REMOÇÕES

Será retirada a tela de nylon já existente.



Foto1 – Tela Nylon a ser removida.

Retirada do portão metálico e troca das dobradiças.



Foto2 - Troca das dobradiças portão metálico

Retirada de todas as portas incluso externas e internas dos vestiários.



Foto3 – troca das portas vestiario

1.2 PLACA DE OBRA

Deverá ser fornecida placa de obra afixada em cavaletes de madeira de lei, de preferencia em vias de maior acesso com dimensões de 4,00m x 2,00m de forma bem visível.

A placa a ser instalada deverá conter todas as informações referentes a obra com numero de ART, informações da gestão administrativa da prefeitura, valor e do responsável técnico da contratante referente a obra.

1.3 DIARIO DE OBRA

A contratada fica obrigada a realizar diariamente o preenchimento do diario de obra digital. O mesmo com fotos anexadas informando a atividade sendo realizada, funcionarios presentes e ausentes e conter informações relevantes a fim de se documentar todas as atividades e etapas sendo executadas.

1.4 SEGURANÇA E INTEGRIDADE

A segurança dos funcionarios, guarda e conservação de todos os materiais, equipamentos, ferramentas e utensílios e ainda pela proteção destes e das instalações da obra;

2.Ferragens

Necessário realizar a o tratamento das estruturas metálicas a retirada e substituição de toda a estrutura metálica que esteja em grande estado de oxidação nos pilares e vigas metálicas, portões e barras de corrimão, necessário realizar o escovamento para retirar as oxidações em peças que não estejam em estado avançado de oxidação.



Foto4 – Corte e substituição chapa metálica.



Foto5 – Escovamento de oxidações.

3.ESQUADRIAS MADEIRA

Substituição de todas as folhas de portas (externas de 80x210 e internas de 60x160), pois a grande parte estão inchadas e sem capacidade de recuperação.

4.REVESTIMENTO PISO

Será necessário realizar a raspagem de todo o piso da quadra, para remover os materiais proveniente do piso anterior. O mesmo será raspado e preparado para resina e preparado para receber pintura epóxi. Necessário realizar o corte do contrapiso para dilatações. Quadros não podem ser maiores que 3 metros quadrados.

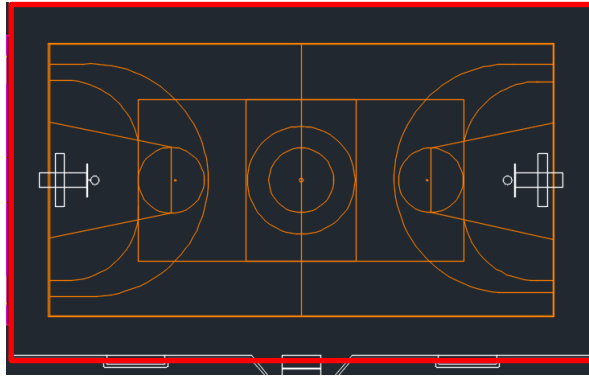


Foto 6 e 7 – Área de raspagem.

5.REVESTIMENTO PAREDE

Necessário chapisco e reboco, onde será retirada as infiltrações e ou onde estiver com reboco danificado.



Foto 8 e 9 – Infiltrações paredes.

6. IMPERMEABILIZAÇÃO

Necessário realizar a correção na cobertura do laje cozinha e laje palco.

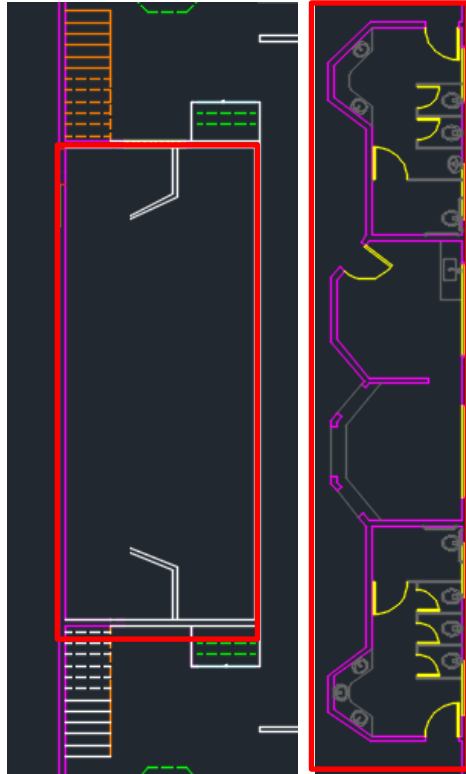


Foto 10 e 11 – Área de Infiltração laje.

7. PINTURA

Limpeza em estruturas metálicas, incluso traves e corrimãos.

Pintura acrílica em duas demãos em todas as alvenarias do prédio. Cores a serem definidas pela fiscalização da obra.

Emaçamento em todas as alvenarias que tiveram correções no reboco. Antes de receber a pintura.

Pintura em todas as estruturas metálicas, incluso PILARES, VIGAS METALICAS, GRADES EXTERNAS, TRAVES, CORRIMÃO E MARQUIZE.

Pintura epóxi 3 demãos em todo o piso da quadra.

Necessário realizar demarcação das faixas, incluso marcações futsal, vôlei, basquete e Handebol.

Necessário respeitar o prazo de cura da resina e pintura entre as demãos.

Pintura epoxi e demarcações deverão obrigatoriamente serem os últimos serviços a serem realizados.

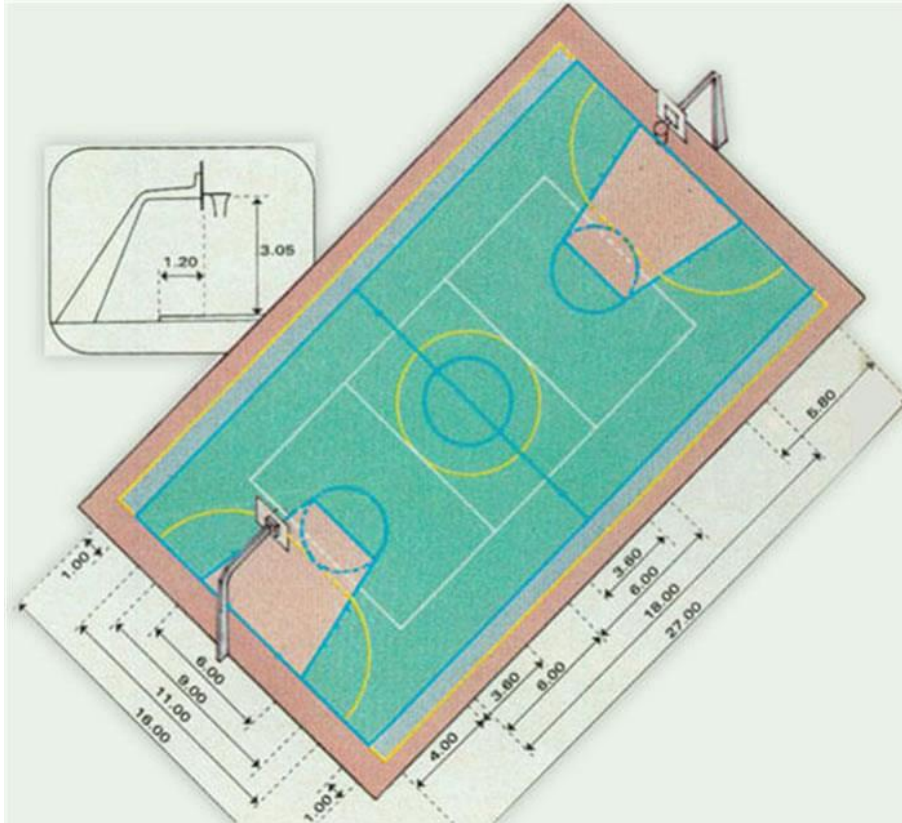


Foto 12 – Demarcações Polidesportivas.

8. VIDRO

Será trocado o todos os vidros quebrados da quadra.

9. DIVERSOS

Será realizada a troca de todas as telas de nylon da quadra. Realizar a troca das telas cobertura e laterais.

Será utilizada as telas galvanizadas estilo galinheiro ou similares nas vigas metálicas de modo que tampe e proteja das vigas do acesso dos pombos.



Foto 13 – Modelo utilizado em outras quadras.

OBSERVAÇÕES GERAIS

- Todos os materiais empregados na obra deverão ser de boa qualidade;
- As cores e modelos dos materiais não mencionados deverão ser definidas pela fiscalização;
- Caso seja necessário realizar alguma divergência entre a obra real e o projeto, a equipe de engenharia da contratante (fiscalização), deverá ser informada anteriormente;
- Caso de alguma dúvida a forma de realizar o serviço, a equipe de engenharia da contratante (fiscalização) deverá ser solicitada a fim de que nenhuma atividade saia da forma não esperada.
- Uma cópia dos projetos, memorial descritivo e documentações e aferição de equipamentos deverá estar sempre disponível na obra.

São Simão-GO, 06 de Junho de 2022.

Thalles Augusto N. Medeiros
Engenheiro Civil
CREA: 1019755109/D – GO